

Soutenir les soins infirmiers au Canada : une série de solutions réactives et proactives fondées sur des données probantes

Dr Housseem Eddine Ben Ahmed, IEN, MSc, PhD
Chercheur associé, Réseau pancanadien des personnels
de santé

Dre Ivy Lynn Bourgeault, PhD, FCAHS
Directrice, Réseau pancanadien des personnels
de santé



Messages clés à rapporter



Nous ne pouvons pas répondre à la crise en restant inactifs; elle coûte cher aux infirmières et infirmiers, aux patients, au réseau et à l'économie. Il est impératif que tous les paliers gouvernementaux agissent dès maintenant.

(Ben Ahmed & Bourgeault, 2022, p. 18)



Problématique

Problèmes chroniques auxquels fait face la profession infirmière depuis 1990...

- Pénuries de personnel
- Charges de travail lourdes et excessives
- Temps supplémentaires obligatoires
- Lieux de travail toxiques et inciviles
- Violence endémique...



Méthodologie

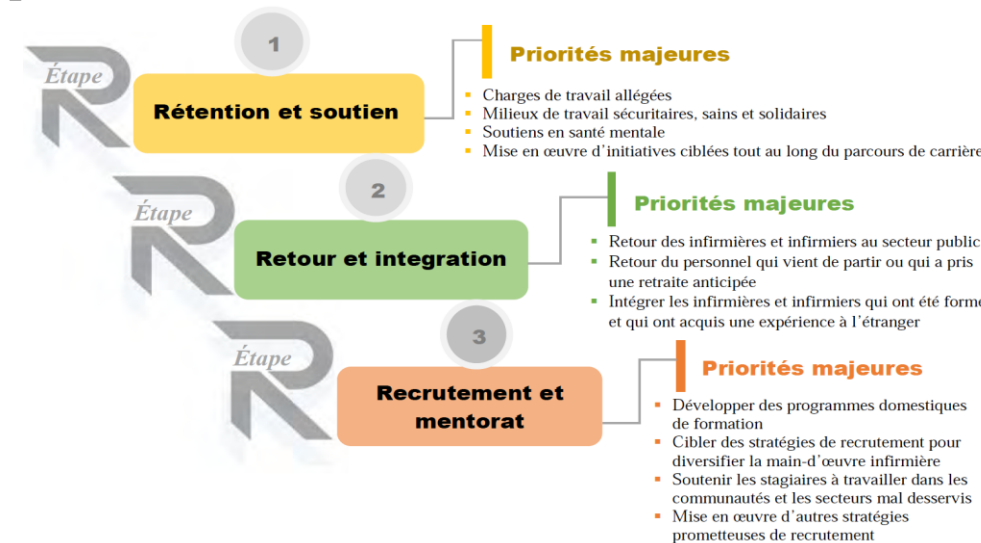
Un examen rapide complet

- Consultation des écrits et des politiques
- Réalisation d'une analyse environnementale
- Administration d'un sondage aux négociateurs en chef des organisations membres de la FCSII.
- Réalisation des entrevues individuelles et en groupe en ligne avec 42 intervenants clés en soins infirmiers.



Principaux résultats

Nous suggérons de mettre en œuvre des solutions réactives en commençant par la Rétention des infirmières, en favorisant le Retour de celles qui sont parties et en envisageant le Recrutement local.



Personnel infirmier vulnérable et fragile

Depuis la première vague de la COVID-19, la situation des infirmières s'est aggravée. Selon l'enquête nationale de la Fédération Canadienne des syndicats d'infirmières et infirmiers (2022) menée auprès de 4467 infirmières et infirmiers canadiens :

- **94%** des infirmières et infirmiers souffrent de symptômes d'épuisement professionnel.
- **45%** des infirmières et infirmiers souffrent d'épuisement grave
- **41%** des infirmières et infirmiers qui souffrent de symptômes cliniques d'épuisement professionnel sont plus susceptibles de déclarer qu'elles et ils envisagent de quitter la profession.

- 1** Soutenir le personnel infirmier, le plus large groupe de travailleurs de la santé, est une priorité absolue pour les décideurs politiques de la santé de prendre action.
- 2** La mise en œuvre de solutions fondées sur des données probantes pour soutenir le personnel infirmier nécessite des solutions réactives (3R) et proactives (IAD) urgentes à moyen terme pour éviter les crises à l'avenir.
- 3** Pour soutenir la main-d'œuvre infirmière, une approche coordonnée est nécessaire entre tous les paliers gouvernementaux et principaux intervenants.

Nous devons également mettre en œuvre de solutions proactives en commençant par incorporer la planification et les prévisions du personnel infirmier à la planification continue, améliorer les données sur le personnel infirmier et permettre l'accès à des outils d'aide à la prise de décision fondés sur des données probantes.

